



Gobierno de Nicaragua
Ministerio de Educación, Cultura y Deportes



**Primer Informe Preliminar de Aplicación de Prueba Nacional e
Internacional SERCE**

**Proyecto de Educación (PASEN)
Banco Mundial Cr. 3978 - NI**

**8 de Noviembre de 2006
Managua, Nicaragua**



Primer Informe Preliminar de Aplicación de Prueba Nacional e Internacional SERCE

I. Introducción

En el año 2002 la Dirección de Evaluación del MECD realizó la Primera Evaluación Nacional del rendimiento escolar de los estudiantes de tercero y sexto grado en las áreas de español y matemática. Los resultados obtenidos sirvieron de insumo para la puesta en marcha de programas y proyectos para mejorar la calidad de la educación primaria en las asignaturas y grados anteriormente mencionados.

Este primer informe preliminar describe brevemente los avances de la Segunda Evaluación Nacional realizada del 16 al 31 de Octubre del 2006. Asimismo, se incluye el avance preliminar de la Evaluación Internacional del Segundo Estudio Regional Comparativo Explicativo (SERCE), que es coordinado por el Laboratorio Latinoamericano de Evaluación de la Calidad de la Educación (LLECE), donde Nicaragua participa por primera vez en la historia. Ambas evaluaciones, permitirán al país contar con información objetiva, válida y confiable acerca del nivel del logro educativo de los estudiantes de 3º y 6º grado de primaria.

Ambas evaluaciones se realizaron simultáneamente en las fechas anteriormente señaladas. Asimismo de forma muestral a nivel nacional se aplicaron pruebas y cuestionarios de factores asociados tanto en la evaluación nacional como internacional SERCE.

II. Aplicación de las Pruebas y Factores Asociados

a. Pruebas Nacionales

En esta evaluación se utilizó una metodología de muestreo aleatorio estratificado, asegurando la selección de una muestra nacional representativa que brindara información a nivel de departamento, región, tipo de centro, área geográfica y modalidad educativa.

La ejecución de esta aplicación de pruebas estuvo a cargo del equipo de la Dirección de Evaluación, compuesto por 10 técnicos y una directora. El proceso técnico de la aplicación incluyó el diseño y / o ajuste de los instrumentos (pruebas y cuestionarios), capacitación a los supervisores y aplicadores de los instrumentos realizada en ocho sedes a nivel nacional, coordinación con la empresa contratada para garantizar los aspectos logísticos del proceso de entrega y recepción del material y la supervisión del levantamiento de la información en todo el país. Para el proceso de supervisión en las escuelas seleccionadas en todo el país se contrató una flotilla de 17 vehículos que se desplazaron en el territorio nacional.

Los resultados que se obtengan en la Evaluación Nacional 2006, permitirán realizar comparaciones acerca del logro educativo alcanzado por los estudiantes en las pruebas del año 2002 y dar cuenta a la sociedad de dichos avances.

En esta evaluación nacional participaron 25,126 estudiantes que respondieron la prueba de español y 25,630 que respondieron la prueba de matemáticas. Se administraron 30,085 cuestionarios de factores asociados entre directores, docentes y estudiantes en los centros

escolares seleccionados. Se contó con el apoyo de 140 asesores pedagógicos municipales que se desempeñaron como supervisores de campo en 140 municipios del país, los cuales garantizaron la logística y supervisión del levantamiento de la información así como el aseguramiento de la estandarización de los procedimientos de aplicación de los instrumentos. Se contrató a 694 aplicadores de instrumentos que visitaron 800 centros escolares que incluían aproximadamente 1,142 secciones de tercero y sexto grado (ver anexo 1).

b. Prueba Internacional SERCE

La aplicación de la prueba internacional fue también muestral, garantizando precisión y confiabilidad en la información recolectada. Se pretende obtener información a nivel regional de cada país y con desagregaciones dentro del país al nivel de los siguientes subuniversos: urbano, público y rural.

Con la primera participación del país en este tipo de pruebas, nos permitirá contar con información acerca de la calidad y equidad de la educación para realizar comparaciones con 18 países y tres estados latinoamericanos participantes en esta prueba.

En nuestro país participaron 15,583 estudiantes que respondieron la prueba de lectura, 15,552 estudiantes que respondieron la prueba de escritura y 16,528 estudiantes que respondieron la prueba de matemáticas. Se administraron 32,823 cuestionarios de factores asociados entre directores, docentes, estudiantes y padres de familia de los centros escolares seleccionados. Se contó con el apoyo de 9 supervisores nacionales de campo y un equipo coordinado por un observador internacional enviado por el LLECE - UNESCO, encargados de supervisar el proceso de administración de los instrumentos en 86 municipios, del país. Se contrató a 213 aplicadores de instrumentos que visitaron 230 centros escolares que incluían aproximadamente 543 secciones de tercero y sexto grado (ver anexo 2).

III. Próximos pasos:

De acuerdo al cronograma propuesto (ver anexo 3) se llevarán a cabo las actividades siguientes:

- Noviembre 2006 a Enero 2007
Procesamiento de la información recolectada por una empresa a contratar. Consiste en el desembalaje, organización, revisión y digitación del material aplicado así como el control de calidad de las bases de datos de la evaluación nacional e internacional SERCE. Durante esta etapa también se realizarán los talleres de codificación de las preguntas abiertas de escritura y matemáticas de la Evaluación Internacional SERCE para su posterior análisis.
- Febrero a Abril del 2007
Análisis de la información y elaboración del informe técnico de los resultados. Se contará con un especialista internacional en medición a contratarse, que apoyará al equipo técnico local en el análisis y la elaboración del informe de los resultados de la Evaluación Nacional.
Para la Evaluación Internacional SERCE, este proceso se realizará en la UNESCO – Chile y estará a cargo del equipo técnico del LLECE, organismo coordinador del estudio.

- Mayo a Agosto 2007
Divulgación de los resultados de ambas evaluaciones. Consistirá en presentación de resultados a las diferentes audiencias (autoridades superiores del MECD, medios de comunicación y público en general) y talleres regionales para directores de centros escolares participantes, docentes de tercer y sexto grado y asesores pedagógicos de las delegaciones. Distribución del informe técnico de resultados a todos los centros escolares del país e informe de resultados para cada centro educativo participante en el estudio.
- Agosto 2007
Uso de los resultados de ambas evaluaciones en los programas educativos. La finalidad principal de estas evaluaciones es la de informar a las autoridades políticas y técnicas superiores acerca de los resultados obtenidos y así facilitar la toma de decisiones de políticas educativas. Asimismo, se informará a directores de centros escolares, docentes y asesores pedagógicos para retroalimentar el proceso educativo, coadyuvar el mejoramiento escolar, contribuir al proceso de reforma del currículo, contribuir a una adecuada asignación de recursos y determinar en forma objetiva las áreas de capacitación de los docentes.

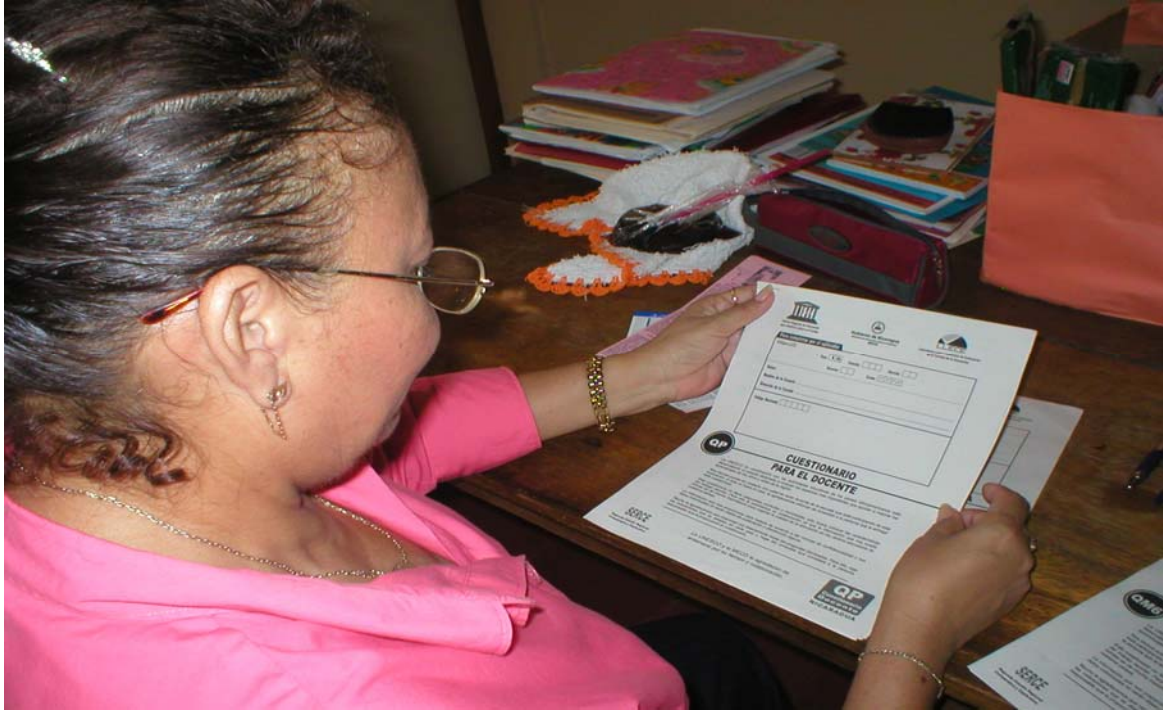
**Estudiante de tercer grado respondiendo prueba de lectura
Evaluación Internacional SERCE**



Entrevista a la Directora de Centro Escolar por el Aplicador



**Entrevista a Docente de Centro Escolar
Evaluación Internacional SERCE**



**Administración de pruebas de rendimiento académico a estudiantes de Tercer Grado
Evaluación Nacional**



**Estudiantes de 6to grado de la RAAN respondiendo las pruebas de rendimiento académico
Evaluación Nacional**



**ANEXO 1. EVALUACIÓN NACIONAL
CANTIDAD DE INSTRUMENTOS APLICADOS**

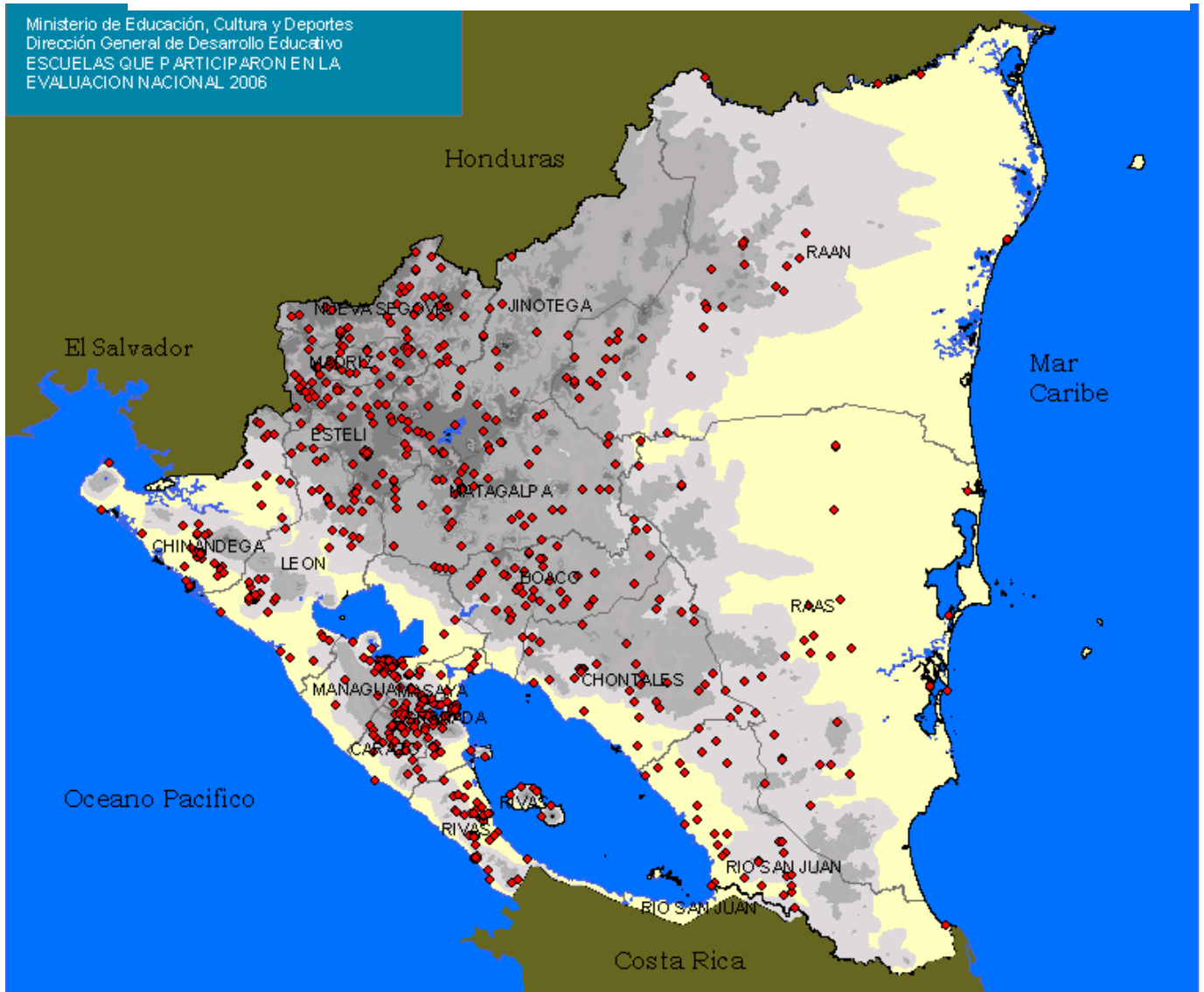
Departamento	Estudiantes Participantes (Instrumentos Aplicados)			Número		
	Español	Matemática	Factores Asociados	Aplicadores	Escuelas	Secciones
Nueva Segovia	1242	1254	1486	32	48	59
Madriz	1195	1199	1479	46	48	63
Estelí	2164	2193	2521	44	50	86
Chinandega	1644	1638	1965	56	50	73
León	1509	1510	1805	43	49	71
Managua	2332	2363	2582	25	49	78
Masaya	2097	2137	2328	66	50	89
Carazo	1884	1892	2155	51	49	75
Rivas	1212	1282	1532	41	49	60
Granada	2010	2055	2488	39	45	74
Jinotega	1198	1221	1435	37	48	61
Matagalpa	2117	2128	2503	49	74	97
Boaco	934	1011	1262	30	45	64
Chontales	1078	1136	1376	39	41	58
Río San Juan	728	754	969	38	41	49
RAAN	931	952	1102	28	28	35
RAAS	851	905	1097	30	36	50
TOTAL	25126	25630	30085	694	800	1142

Instrumentos Aplicados: se refiere a la cantidad de pruebas de español y matemáticas así como cuestionarios administrados.

Factores Asociados: se refiere a las entrevistas / cuestionarios realizadas a directores, docentes y estudiantes de los centros educativos participantes.

Fecha de Aplicación de la Evaluación Nacional: 16 al 31 de Octubre del 2006

Dirección de Evaluación de Políticas, Programas y Proyectos



**ANEXO 2. EVALUACIÓN INTERNACIONAL SERCE
CANTIDAD DE INSTRUMENTOS APLICADOS**

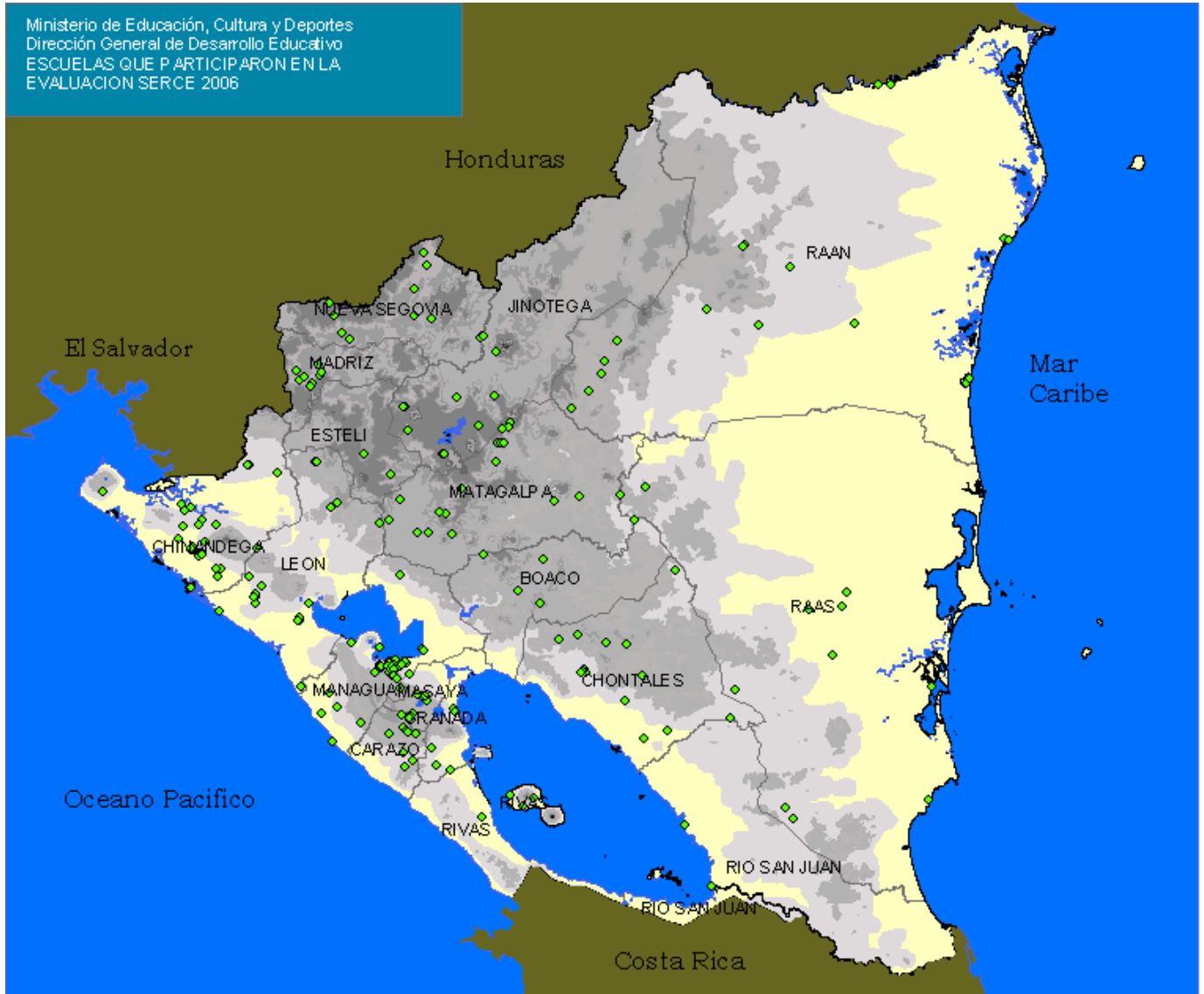
Departamento	Estudiantes Participantes (Instrumentos Aplicados)				Número		
	Lectura	Escritura	Matemática	Factores Asociados	Aplicadores	Escuelas	Secciones
Nueva Segovia	581	577	587	1208	5	12	27
Madriz	256	256	258	566	5	8	15
Estelí	394	394	393	837	6	3	15
Chinandega	2273	2259	2341	4757	21	33	92
León	909	903	1014	1630	23	16	47
Managua	5463	5463	5463	11519	36	46	167
Masaya	451	451	480	941	8	6	15
Carazo	550	550	546	988	16	10	23
Rivas	283	283	283	605	41	49	60
Granada	8	10	658	658	7	5	18
Jinotega	938	938	966	1961	12	15	35
Matagalpa	1245	1245	1264	2362	23	30	64
Boaco	52	52	55	131	3	3	6
Chontales	1069	1070	1117	2299	20	17	58
Río San Juan	133	133	140	279	2	2	7
RAAN	910	900	894	1939	21	17	40
RAAS	68	68	69	143	1	2	3
TOTAL	15583	15552	16528	32823	250	274	692

Instrumentos Aplicados: se refiere a la cantidad de pruebas de lectura, escritura y matemáticas así como cuestionarios administrados.

Factores Asociados: se refiere a las entrevistas / cuestionarios realizadas a directores, docentes, padres de familia y estudiantes de los centros educativos participantes.

Fecha de Aplicación de la Evaluación Internacional SERCE: 16 al 31 de Octubre del 2006

Dirección de Evaluación de Políticas, Programas y Proyectos



ANEXO 3. CRONOGRAMA DE ACTIVIDADES EVALUACIÓN NACIONAL E INTERNACIONAL SERCE

Actividades	2006		2007												Responsable
	N	D	E	F	M	A	M	J	J	A	S	O	N	D	
Licitación, selección y contratación de empresa para digitar los instrumentos aplicados															DGAF
Desempaque, clasificación y revisión de calidad del llenado de los instrumentos															Empresa Digitadora / DEPPP
Procesamiento digital de los instrumentos aplicados															Empresa Digitadora
Control de calidad de base de datos															DEPPP
Análisis de la información recolectada															Consultor contratado y DEPPP
Elaboración de Informes Técnico y Pedagógico															Consultor contratado y DEPPP
Presentación de resultados															DEPPP
Realización de talleres regionales															DEPPP

DEPPP = Dirección de Evaluación de Políticas, Programas y Proyectos; DGAF = Dirección General Administrativa Financiera

Nota: Este cronograma difiere ligeramente con el incluido en el Plan de Evaluación Nacional e Internacional SERCE. En algunos casos varias actividades se han consolidado en una sola