

MI ESCUELA BONITA, LIMPIA Y SEGURA EN ARMONÍA CON EL MEDIO AMBIENTE



UNIDAS en 3 Victorias! Por Gracia de Dios!



Gobierno de Reconciliación
y Unidad Nacional

El Pueblo, Presidente!

Nicaragua
Avanzando en
EN
Victorias!
Educativas

INDICE

- Introducción	04
- Objetivos	05
- ¿Qué son Escuelas Bonitas Limpias y Seguras (EBLS)?	06
- ¿Cómo promovemos valores para convivir en una Escuela Bonita, Limpia y Segura?	07
- Los valores como base para tener escuelas bonitas, limpias y seguras.	08
- Cuidemos nuestros centros educativos.	09
- ¿Cómo cuidamos el mobiliario escolar?	11
- ¿Qué hacer para mantener ambientes escolares armoniosos?	12
- ¿Qué son los Huertos Escolares?	13
- ¿Cómo organizarnos para el Huerto Escolar?	14
- Fases para la implementación del Huertos Escolar	15
- Cómo establecer un huertos escolares.	16
- ¿Cómo creamos nuestros viveros?	18
- ¿Cómo cuidamos nuestras plantas?	19
- ¿Cómo embellecemos los centros educativos?	20
- Cuidemos los árboles en el Centro Educativo.	22
- Aprendamos a plantar un árbol.	23
- Recomendaciones para la siembra de árboles y mantenimiento de áreas verdes.	24
- Señales que nos indican cuando un árbol puede ser un riesgo.	25
- Otras recomendaciones para la siembra de árboles.	26
- Mantengamos el centro educativo limpio.	28
- Fomentemos valores para el cuidado y conservación de nuestras fuentes de agua.	29

- Promovamos valores y prácticas saludables al preparar los alimentos.	30
- Recomendaciones para el consumo de alimentos.	31
- Consumamos alimentos saludables sin contaminantes.	31
- Consumamos alimentos saludables e higiénicos en el kiosco escolar.	32
- Consumamos alimentos saludables en el kiosco escolar.	33
- Evitemos consumir estos productos en el kiosco escolar.	33
- Promovamos el hábito de lavado de manos.	34
- Pasos del correcto lavado de manos.	34
- Promovamos la seguridad escolar.	36
- Medidas de seguridad en los centros educativos.	38
- Otras medidas de seguridad.	40
- Promovamos el protagonismo de la comunidad educativa.	41
- Federación de Estudiantes de Secundaria.	42
- Consejerías de las Comunidades Educativas.	43
- Comité de Alimentación Escolar.	45
- Funciones del comité de Alimentación Escolar (CAE).	45
- Los Comité de Seguridad Escolar.	47
- Brigadas Ecológicas.	49
- Referencias Bibliográficas.	51
- Agradecimiento y colaboración	52

INTRODUCCIÓN

Nuestro Gobierno de Reconciliación y Unidad Nacional a través del Ministerio de Educación ha venido realizando acciones en el marco de una cultura de paz, que fomente la práctica de valores, actitudes, comportamientos y estilos de vida, que permitan a la comunidad educativa avanzar hacia el desarrollo humano inspirado en principios cristianos, socialistas y solidarios.

Seguimos avanzando para contribuir a salvaguardar la vida, conservar el medio ambiente, reducir los riesgos y garantizar una mejor capacidad de respuesta de las familias, centros educativos y comunidad ante situaciones difíciles, de emergencias y desastres.

Todas y todos somos protagonistas en la promoción y práctica de valores en el momento y lugar donde nos encontremos, que nos lleven al desarrollo de una cultura de paz y una convivencia armoniosa, bonita y sana, que conduzcan al cuidado, respeto, embellecimiento y protección de los ambientes escolares.

La presente cartilla tiene como propósito compartir información que nos ayude a mantener escuelas bonitas, limpias y seguras, en las que todas y todos trabajando de la mano, disfrutemos de estudiar, aprender y prosperar en ambientes agradables, dignos y tranquilos.

Practicando valores tendremos “Escuelas Bonitas, Limpias y Seguras”.

OBJETIVOS

Estos objetivos contribuyen a la línea estratégica "Ambientes Escolares dignos, adecuados que promueven el aprendizaje" que se encuentran en el Plan de Educación:

- Promover valores de respeto, amor, cuidado y protección de los centros educativos en el marco de una cultura de paz, que mantengan ambientes escolares Bonitos, Limpios y Seguros.
- Promover cambios de actitudes que faciliten la responsabilidad compartida en el cuidado, manejo de las áreas verdes y el amor a la Madre Tierra.
- Implementar acciones para el embellecimiento y mantenimiento de ambientes agradables que favorezcan una convivencia en armonía y seguridad.
- Fomentar la formación de hábitos, buenas practicas de alimentación, nutrición e higiene con el protagonismo de la Comunidad Educativa que permitan, de manera conjunta, el rescate de la cultura alimentaria y el consumo de alimentos sanos y seguros.
- Promover el compromiso personal y colectivo, que conlleve a la protección y salvaguarda de la vida en el entorno escolar y comunitario.

¿ QUE SON ESCUELAS BONITAS, LIMPIAS Y SEGURAS ?



Son los centros educativos en los cuales se practican y promueven valores para el cuidado y seguridad de la comunidad educativa, así como el desarrollo de acciones para preservar el medio ambiente, mantener en buen estado las instalaciones educativas, el mobiliario y funcionamiento de los mismos.

¿Cómo promovemos valores para convivir en una Escuela Bonita, Limpia y Segura?

Si promovemos una cultura de paz, estamos impulsando el respeto a la vida, el amor, la tolerancia y cuidado para todas y todos, así como, la preservación de la madre tierra y mantener bonitos los centros educativos.

Con el cuidado y protección de la escuela y la convivencia armoniosa en todos los centros educativos del país, contribuimos al disfrute del aprendizaje en ambientes agradables, sanos y tranquilos.

Para tener escuelas seguras, es necesario que fomentemos actitudes y comportamientos positivos para innovar, aprender, prosperar y detectar señales de alerta que representen riesgos en la comunidad educativa.



LOS VALORES COMO BASE PARA TENER ESCUELAS BONITAS, LIMPIAS Y SEGURAS

Los valores son los principios que guían el comportamiento de las personas. Se promueven a través de la práctica en la vida diaria, se van aprendiendo y fortaleciendo en la familia, la escuela y la comunidad; por ello es importante orientar nuestros pensamientos, actitudes y comportamientos a cultivar los valores para tener ambientes escolares agradables y tranquilos.



CUIDEMOS NUESTROS CENTROS EDUCATIVOS

En nuestro Centro Educativo pasamos una buena parte del tiempo, por lo que es importante crear un ambiente adecuado para aprender y desarrollar las actividades escolares, garantizando la seguridad y tranquilidad de la comunidad educativa.

Todos podemos participar y ser protagonistas para que esté:

*limpio, ornamentado,
reforestado y cuidado.*



¿Cómo nos podemos
organizar para cuidar los
centros educativos?



Con la participación y el protagonismo de todas y todos podemos promover y desarrollar otras actividades que aseguren el cuidado, mantenimiento, orden y seguridad del centro educativo.

Estableciendo coordinaciones dentro y fuera del centro educativo a nivel local y comunitario, para realizar acciones de mantenimiento de los diferentes ambientes.

Integrándonos en comisiones de trabajo con el apoyo de las madres y padres de familia para el cuidado de la infraestructura y mobiliario escolar.

Con el propósito de mantener buena salud escolar, eliminar chatarras, basura, malezas y prevenir enfermedades, es importante realizar jornadas de limpieza en los centros educativos y sus alrededores.



Reutilicemos los sacos para depositar la basura.



Organicémonos en comisiones de trabajo con el apoyo de las madres y padres de familia.

Responsabilidad Compartida para una EBLS

¿Cómo cuidamos el mobiliario escolar?

- Limpiando los pupitres, sillas, mesas, con limpiadores, agua y jabón, con cuidado que no se dañen, ni rompan o haya algún accidente.
- Participando como comunidad educativa en el mantenimiento y reparación de sillas, mesas, pupitres, pizarras, escritorios, estantes y armarios.
- Eliminando la suciedad producida por el pegamento, plastilina o goma de mascar, utilizando materiales adecuados (gas, diluyente de pintura, alcohol, limpiador para madera, lijas y/o agua con jabón), según sea el caso.
- Evitando rayarlo, mancharlo, quebrarlo o romperlo.
- Estando atentos a reportar el mobiliario que se encuentre en mal estado para su debida reparación, retiro o reemplazo.



Colaboremos en el cuidado y mantenimiento del mobiliario escolar, evitando daños y asumiendo responsabilidades en el uso

¿Qué hacer para mantener ambientes escolares armoniosos?

- Evitemos accidentes escolares revisando y reportando cualquier daño en la infraestructura del centro educativo.
- Estemos atentos a los peligros que representa el corte, caída o subida a los arboles, ya que pueden poner en riesgo la seguridad de la comunidad educativa.
- Convivamos en armonía, cuidándonos unos a otros y estando atentos a cualquier señal que nos indique peligro o que algo puede estar sucediendo.
- Promovamos valores basados en el amor, respeto, la solidaridad, la paz y el buen trato, para el bienestar y tranquilidad de todas y todos.
- Reportemos cualquier incidencia y busquemos ayuda en caso necesario.
- Mantengamos los centros educativos limpios, ornamentados, reforestados y cuidadas sus instalaciones.



¿Que son los huertos escolares?

Los Huertos Escolares son un **Instrumento de aprendizaje** que contribuyen a la calidad de la educación en la formación de niños, niñas, adolescentes y jóvenes, promoviendo valores y prácticas amigables con el medio ambiente y amor a la madre tierra.

Es una iniciativa que fomenta el conocimiento y el desarrollo de capacidades para mejorar la dieta e incidir en el comportamiento, de niñas, niños, adolescentes, jóvenes y sus familias, practicando buenos hábitos alimentarios y nutricionales.

Son los espacios donde se promueven acciones educativas relacionadas a la naturaleza, plantación, cuidado de hortalizas, plantas frutales, ornamentales y medicinales.



Los alimentos cosechados del huerto escolar son de alto valor nutricional (hortalizas y frutas ricos en vitaminas y minerales) que pueden ser utilizados como complemento de la merienda para mantener sano nuestro cuerpo.

La participación comprometida de los padres, madres de familia, docentes y estudiantes es fundamental para el desarrollo de capacidades y la sostenibilidad de los huertos.

¿Cómo organizarnos para el Huerto Escolar?

Conformar la Comisión de Huerto Escolar



Participar de la Capacitación



Conformar las Subcomisiones de trabajo

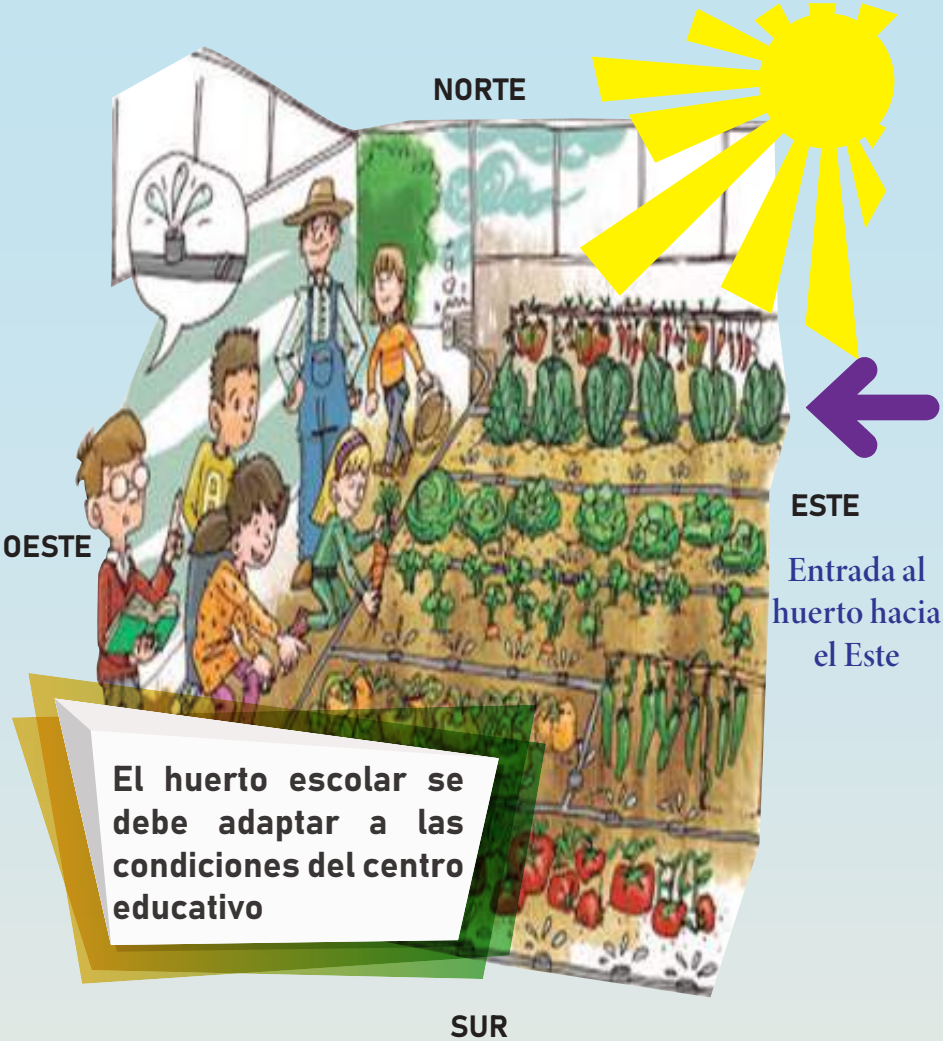


Elaborar plan de trabajo

Fases para la implementación del Huerto Escolar



Cómo establecer un Huerto Escolar





Aplicar las técnicas necesarias para la selección del suelo apto para cultivos.

Herramientas que se utilizan en los huertos escolares

- Pala
- Machete
- Rastrillos
- Piocha
- Azadón
- Coba
- Regadera de aluminio
- Bolsas de Polietileno color negro
- Malla Ciclón
- Mecates
- Nylon

- 1- Ubicar el huerto escolar con orientación hacia el este.
- 2- Aplicar técnicas para mejorar la calidad del suelo con estiércol, compost, cenizas, cascarillas de arroz o aserrín, entre otros.
- 3- Delimitar el área de cada cultivo, intercalando plantas aromáticas con hortalizas.
- 4- Proteger el huerto de animales que puedan dañar los cultivos.
- 5- Establecer sistemas de riego.

¿Cómo creamos nuestros viveros?

1

Limpiamos el terreno

El terreno debe estar limpio y libre de maleza.

2

Utilizamos nuestras semillas

Sembrar las semillas directamente en el terreno limpio.

3

Colocamos el manto de protección

Colocar en la superficie hojas de chagüite o palmera, para proteger la semilla.

4

Limpiamos manualmente

Eliminar la maleza y las plantas débiles.

5

Preparamos las bolsas

Hacer una mezcla de tierra compost y arena para luego llenar las bolsas.

6

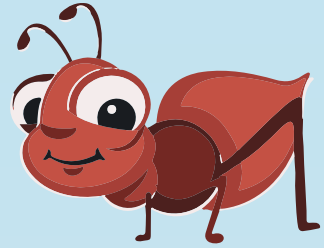
Trasladamos las plantas

Una vez que hayan germinado y tengan entre 5 y 10 cm. de crecimiento.

¿Cómo cuidamos nuestras plantas?

Regar las plantas, manteniéndolas en ambientes húmedos para fortalecer su crecimiento.

Combatir la presencia de hormigas o insectos con remedios naturales y económicos ya que el uso de insecticidas puede poner en riesgo la salud de los niños y niñas.



Estemos pendientes de los daños en las plantas y sobre todo en las hojas, aplicando abono en caso de ser necesario, tomando en cuenta las medidas de seguridad.

Recomendaciones para proporcionar nutrientes a las plantas

- **Fortalecer con Calcio:** Se añade calcio, utilizando cáscaras de huevo trituradas y mezcladas con la tierra o el té de cáscara de huevo.

- **Mayor Nitrógeno:** Añadir el purín de Gallinaza, Humus de Lombriz en la maceta/huerto o regar con humus de lombriz líquido.

- **Aumentar Hierro, Magnesio, Fósforo, Azufre:** Añadir Humus de Lombriz o regando con humus de lombriz líquido.

- **Fortificar con Potasio:** Aplicar riegos con el agua que se obtiene de cocer plátanos o papa (patata).



Actuemos juntas y juntos ante la presencia de plagas

¿Cómo embellecemos los centros educativos?

Practicando valores para el cuidado, protección y conservación del medio ambiente mediante:

Creando jardines

Aprovechemos los espacios que tengan los centros educativos, para crear jardines utilizando materiales reciclados como, botellas plásticas y llantas, entre otros.

En espacios reducidos, podemos utilizar material reciclado que permita economizar gastos y nos ayude a crear ambientes sanos y agradables libres de contaminación.



Elaborando maceteras

Podemos reutilizar llantas para sembrar plantas pequeñas o usarse de diversas maneras según la creatividad.

También podemos utilizar recipientes plásticos, como botellas para elaborar diferentes modelos atractivos de maceteras que nos sirvan para sembrar y ornamentar los centros educativos.





Cuidemos los árboles en el Centro Educativo

Los árboles en nuestros centros educativos tienen muchas funciones y nos ayudan a tener un ambiente más agradable, armonioso y placentero.

Importancia de los árboles en mi Centro Educativo



En grandes masas funcionan como amortiguadores de los ruidos



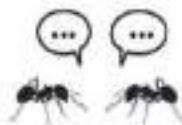
Retienen partículas de polvo que hay en el aire



Liberan vapor de agua que refresca el aire y lo humedece



Fijan el dióxido de carbono y lo convierten en oxígeno



Funcionan como pequeños ecosistemas, donde viven animales e insectos que interactúan entre sí.



Protegen al suelo evitando su desgaste y erosión.



Intervienen en el ciclo del agua. devuelven agua a la atmosfera por medio de la evaporación



Retienen agua de lluvia permitiendo que se filtre a los acuíferos, evitando sequías e inundaciones.



Por cada árbol que se siembra se garantiza agua para tres personas.

Aprendamos a plantar un árbol

1. Hagamos un hoyo que sea al menos dos veces más ancho que el tamaño de la maceta o bolsa que contiene el árbol.



2. Coloquemos el árbol en el hoyo destinado para su plantación.

3. Agreguemos algo más de tierra y comprobemos que la profundidad del hoyo sea la adecuada.

4. Reguemos la planta sembrada sin aplicar abono ni sujetarla con estaca.

5. Mantener el cuidado al árbol que se ha plantado protegiéndolo de plagas y enfermedades.

Recordemos sembrar los árboles en horas tempranas de la mañana o al finalizar la tarde.



Recomendaciones para la siembra de árboles y mantenimiento de áreas verdes.

- Asumamos con responsabilidad el cuidado, riego a diario o cuando sea posible de las áreas verdes.
- Participemos en la actualización del censo forestal del centro educativo, con el fin de identificar las especies de árboles y/o arbustos existentes y su estado físico.
- Diseñemos un plan de mantenimiento y cuidado de las áreas verdes, basados en los resultados del censo.
- Preparemos un rol, asignando responsabilidades, para el cuidado y riego de las áreas verdes en períodos de vacaciones.
- Realicemos poda de los árboles durante su crecimiento.
- Evitemos sembrar árboles de gran crecimiento que puedan dañar la infraestructura escolar.
- Sembremos árboles de acuerdo a las características del territorio.
- Sembremos árboles bajos, de crecimiento rápido y con raíces profundas en los centros educativos, pueden ser frutales o forestales, no madera preciosa.
- Respetemos y protejamos en lo posible, durante las obras de construcción, los árboles que tengan más de 12 cm de diámetro de tronco.
- Podemos realizar siembra de arbustos que son plantaciones pequeñas o medianas, tales como: narcisos, achiote, anona, palmeras, limonarias, avispa, guayaba, sacuanjoche, entre otros.
- Para realizar siembra de arbustos hay que contemplar un mínimo 0.30 m de distancia de los edificios, andenes o canales de drenaje.

Señales que nos indican cuando un árbol puede ser un riesgo.



La poda severa o mal realizada enferma y acorta la vida de nuestros árboles.

Otras recomendaciones para la siembra de árboles

Sembremos árboles nativos de la zona, o de fácil adaptación.

Podemos sembrar en los centros educativos árboles de las siguientes especies:

- Caña Fístola
- Acasia Amarilla
- Marañón
- Leucaena
- Sacuanjoche
- Sardinillo
- Marango
- Madroño
- Llama del bosque
- Madero Negro

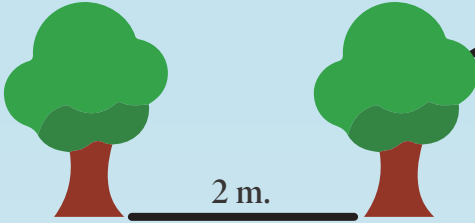


Evitemos sembrar en los centros educativos árboles de las siguientes especies:



- Eucalipto
- Laurel de la India
- Nim
- Chilamate

La siembra de arboles cercanos a la infraestructura, la debemos hacer a una distancia mínima de 3 metros de los muros.



Entre arboles la distancia recomendable es de 2 metros.

Recordemos dejar una distancia de 2 a 3 metros del cerco o muro perimetral, al sembrar un árbol.

Por cada árbol que cortemos, tenemos que sembrar cinco en las áreas correspondientes.

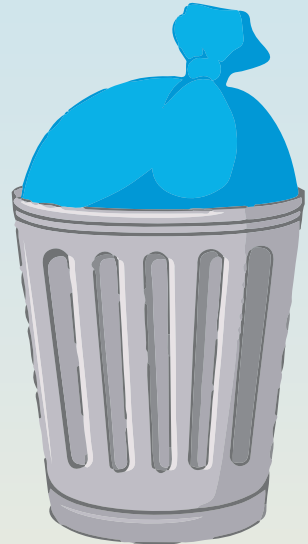
Lo que no debemos hacer



Mantengamos el centro educativo limpio

Depositemos la basura en los recipientes correspondientes.

Coloquemos depósitos de basura en los diferentes lugares del centro educativo.



Fomentemos valores para el cuidado y conservación de nuestras fuentes de agua.

El agua es el elemento más importante y vital para los seres vivos, por lo que es importante que practiquemos valores para el cuidado y protección de nuestras fuentes de agua.

A continuación algunas recomendaciones para el cuidado y conservación del agua.



Utilicemos adecuadamente el agua al bañarnos, lavar trastos y lavar ropa.



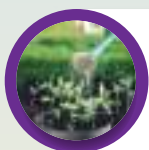
Cerremos la llave mientras nos cepillamos los dientes.



Reparemos fugas en las tuberías y cerremos las llaves cuando no las utilizemos.



Evitemos tirar basura en las fuentes de agua: lagos, ríos, mares y lagunas.



Reguemos las plantas sin desperdiciar el agua, ni tirarla en aceras, calles, caminos o carreteras.

Promovamos valores y prácticas saludables al preparar los alimentos

La escuela es el lugar idóneo para aprender hábitos y prácticas alimentarias saludables, para el desarrollo de niños, niñas y adolescentes.

Una alimentación saludable debe estar integrada por una variedad de colores en los alimentos, garantizando los nutrientes y energías necesarias que permitan obtener vitaminas, minerales para desarrollar las actividades diarias y mantener un cuerpo sano.

Al momento de preparar la merienda debemos considerar:

- Agua para lavar y cocinar los alimentos.
- Limpieza del área de cocina, utensilios y equipos.
- Lavado de manos con frecuencia y las veces que sea necesario de las personas que la preparen.
- Utilizar un pañuelo o gorro que cubra el cabello.
- Usar recipientes limpios y con tapa.
- Utilizar ropa y calzado limpios, por parte de las personas que manipulen los alimentos.

Mantengamos en debido resguardo los productos para preparar la merienda escolar, evitando su contaminación, el mal uso y pérdida de los mismos.

Recomendaciones para el consumo de alimentos



Consumamos alimentos saludables sin contaminantes

Tipos de **CONTAMINANTES** en los alimentos

<p>RVF</p> <p>CONTAMINACIÓN QUÍMICA</p>	<p>A VECES</p> <p><i>es posible detectar sabores u olores extraños</i></p>
<p>RVF</p> <p>CONTAMINACIÓN FÍSICA</p>	<p>NORMALMENTE</p> <p><i>es posible verlos</i></p>
<p>RVF</p> <p>CONTAMINACIÓN BIOLÓGICA</p>	<p>CASI NUNCA</p> <p><i>se ven, huelen o detectan por el gusto</i></p>

Consumamos alimentos saludables e higiénicos en el kiosco escolar

El kiosco escolar es el espacio adecuado para el consumo de alimentos saludables, nutritivos y para la formación de valores en relación a la alimentación, nutrición y salud, siempre y cuando cumplan con las normas mínimas de nutrición e higiene.

Son una oportunidad para el rescate de nuestra cultura alimentaria, ofertando productos elaborados a nivel local.

Promovamos desde el kiosco escolar el consumo de alimentos saludables que fortalezcan la nutrición de niños, niñas, adolescentes y jóvenes.

Las normas mínimas de funcionamiento de los kioscos escolares establecidas por el MINED son:

- Mantener limpieza e higiene.
- Disponer de agua limpia.
- Depositar la basura en recipientes fuera del kiosco.
- Ofertar alimentos saludables e higiénicos.
- Certificado de salud para los manipuladores de alimentos.

Consumamos alimentos saludables en el kiosko escolar



Evitemos consumir estos productos en el kiosko escolar



Promovamos el hábito de lavado de manos

El lavarse las manos es una práctica de higiene que se debe realizar como una actividad cotidiana muy importante que ayuda a evitar enfermedades, ya que las manos entran en contacto con diversos gérmenes, bacterias y otros.

De igual manera, el lavarse las manos reduce el riesgo de transmisión de enfermedades como diarreas, gripes, neumonía, conjuntivitis y afectaciones a la piel.

Pasos del correcto lavado de manos



PALMA CON PALMA



ENTRE LOS DEDOS



PULGARES



DETRAS DE LAS MANOS



MUÑECAS



ENJUAGAR Y SECAR

¿Cuándo debemos lavarnos las manos?

Antes de:



Tocarse la cara



Preparar alimentos

Antes y después de:



Comer



Ir al baño

Después de:



Estornudar,
tosar o usar
pañuelo



Manipular
basura u
objetos sucios



Viajar en
transporte
público



Estar en
contacto con
animales

Recordemos lavarnos siempre las manos

Promovamos la seguridad escolar

Con el fin de garantizar la seguridad escolar en nuestra comunidad educativa, es necesario que nos integremos con entusiasmo y compromiso en el proceso de elaboración del Plan de Seguridad Escolar para contar con estrategias de respuesta a diferentes eventos que se puedan presentar, para ello es importante que:

- Actualicemos el mapa de riesgo.
- Conformemos las Brigadas Escolares .
- Verifiquemos las rutas de evacuación, zonas de seguridad y de peligro.
- Participemos en los ejercicios de protección y salvaguarda de la vida.
- Promovamos valores de cuidado y protección de la comunidad educativa.
- Estemos atentos a las diferentes señales para prevenir situaciones de riesgo.
- Establezcamos mecanismos de comunicación efectivas con autoridades locales: Alcaldía, Centros de salud,
- Policía nacional, Bomberos y Cruz roja .
- Identifiquemos las zonas de riesgo donde circulan estudiantes en el camino hacia el centro educativo.
- Reconozcamos las zonas de seguridad en la comunidad para estar atentos en caso de situaciones de emergencia (fuertes lluvias, fuertes vientos, cruces de ríos, sismo u otros).



Atendamos avisos importantes



Medidas de seguridad en los centros educativos

La seguridad y tranquilidad en los centros educativos es tarea de todas y todos, por ello es importante que:

- Identifiquemos cualquier señal que nos pueda poner en peligro.
- Estemos atentos en todo momento a los cambios de comportamiento de estudiantes del centro educativo.
- Mantengámonos alerta en los recreos, los baños, las áreas verdes, charcas y cualquier otro lugar que represente peligro.
- Desarrollemos las acciones del plan de seguridad escolar.
- Tengamos en cuenta las medidas de seguridad para prevenir las siguientes situaciones: accidentes (escolares y/o de tránsito), ciber acoso, mal uso de redes sociales, consumo de alcohol, uso de drogas, portación de armas y autolesiones o laceraciones (cortadas).
- Promovamos una cultura de paz, respeto y solidaridad que permita la práctica y vivencia de valores que fortalezcan el entendimiento y la capacidad de convivir en armonía.
- Pidamos ayuda en caso que la necesitemos.
- Contemos lo que nos pasa a una persona de confianza.
- Ayudemos, comprendamos y demos acompañamiento solidario a estudiantes que lo requieran.
- Promovamos la paz, los valores y estilos de vida saludable.
- Evitemos hacer quemas de basura dentro del centro educativo.



Otras medidas de seguridad

- Al jugar o relacionarnos con las compañeras y compañeros tratemos con amabilidad, respeto, cuidado mutuo y solidaridad.
- Evitemos golpes, palabras groseras, malos tratos o situaciones que les pongan en peligro.
- Portemos en la mochila únicamente útiles escolares, evitando andar objetos de vidrio o cortopunzantes.
- Evitar subirse o jugar sobre sillas, pupitres y mesas con lápices de grafito o lapiceros.
- Mantener la vigilancia activa en los recesos para una recreación segura en armonía.
- Estar pendiente de la velocidad de los vehículos que transitan frente y dentro del centro educativo.
- Tengamos cuidado al manipular sustancias que puedan ser tóxicas o al utilizar instrumentos cortos punzantes en alguna de las asignaturas.
- Estemos atentos a reportar a cualquier persona que quiera hacer algún daño a alguien de la comunidad educativa.
- Identificar los riesgos de un abuso o acoso sexual en la casa, dentro del centro educativo o en el trayecto hacia el mismo.
- Tener cuidado al participar en actividades que son fuera del horario regular para evitar situaciones que lamentar.
- Promovamos el diálogo como vía principal para la resolución pacífica de conflictos.
- Mantengámonos informados de las condiciones meteorológicas en nuestra zona, para prevenir cualquier tipo de desastres naturales.

Promovamos el protagonismo de la comunidad educativa

Para mantener Escuelas Bonitas, Limpias y Seguras, es importante que nos integremos activamente en algunos de los espacios del protagonismo en los centros educativos, ya sea en:

Federación de Estudiantes de Secundaria (FES)

Consejería de las comunidades educativas.

Comité de Alimentación escolar.

Comité de Seguridad Escolar.

Brigadas ecológicas

Federación de Estudiantes de Secundaria

Es una organización presente en los centros educativos, que defiende los derechos de las y los estudiantes nicaragüense, promueve los deberes estudiantiles, la formación de ciudadanos con valores patrióticos y cívicos y además está comprometida con el rescate del patrimonio histórico de Sandino y Rubén Darío.



Consejerías de las Comunidades Educativas

Es un componente de la estrategia de resguardo de la tranquilidad de las familias que funciona en los centros educativos a partir del protagonismo de maestras, maestros, estudiantes, madres, padres de familia con los principios y valores de nuestro gobierno.

Las Consejerías de las Comunidades Educativas, tienen la misión de promover valores, trabajar de manera articulada en la prevención, detección, acompañamiento y derivación de situaciones que pongan en riesgo la integridad de las y los estudiantes dentro y fuera de los centros educativos.

Tienen la tarea de promover una cultura de paz y armonía, fomentando actitudes y comportamientos personales o colectivos adecuados que favorezcan el bienestar y tranquilidad de las familias Nicaragüenses.





Comité de Alimentación Escolar

Es la instancia organizada de apoyo para ejecutar el Programa de Alimentación Escolar en cada centro educativo y debe de estar integrado por 5 personas:

- 1- Coordinador (Director o maestro responsable de centro educativo).
- 2- Responsable de Bodega (Docente del centro).
- 3- Responsable de cocina (Padre o madre de familia).
- 4- Responsable de logística.
- 5- Fiscal 1, Fiscal 2 (Representante de la comunidad o barrio).

Funciones del comité de Alimentación Escolar (CAE)

- 1- Dar a conocer a las madres y padres de familia para informar la llegada de los alimentos.
- 2- Retirar los alimentos de los puntos de entrega.
- 3- Almacenar adecuadamente los alimentos y mejorar las bodegas escolares.
- 4- Garantizar la seguridad de los productos de la merienda.
- 5- Programar los roles de cocina para preparar la merienda.
- 6- Asegurar la preparación de la merienda de acuerdo a los roles de cocina, las normas de higiene y seguridad alimentaria nutricional.
- 7- Supervisar el servicio y consumo de la merienda.
- 8- Dar a conocer los beneficios de la merienda escolar.
- 9- Promover la participación de la comunidad.
- 10- Mejorar ambientes escolares, para que los niños consuman la merienda en mejores condiciones.
- 11- Participar en las comisiones de trabajo para la implementación del huerto escolar.



Los Comité de Seguridad Escolar

Los Comité de Seguridad Escolar, se estructuran en todos los centros educativos. Desde la Dirección se elabora, coordina, dirige, ejecuta y evalúa todas las acciones de la Gestión Integral de Riesgo.

El Comité debe dar cumplimiento a las actividades orientadas en el Calendario Escolar, impulsando las actividades para la actualización del Plan de Seguridad Escolar en coordinación con las instituciones que trabajan y apoyan en este tema.

Las Brigadas de Seguridad Escolar realizan sus funciones de acuerdo a lo orientado en la Guía de Seguridad Escolar y se organizan en: Brigadas Escolares de Primeros Auxilios, Prevención de Incendio, Evacuación, Seguridad y de Apoyo Psicosocial.





Brigadas Ecológicas

Las brigadas ecológicas en el centro educativo son las encargadas de organizar las actividades ambientales, junto a los docentes, directores y comunidad educativa en general, para el cuidado y mantenimiento de las áreas verdes, recursos hídricos y ahorro de energía.

Los estudiantes, organizados en brigadas ecológicas, cuidan las plantas y realizan siembras en equipo, asumiendo responsabilidades para cuidarlas, regarlas a diario o cuando sea posible, así aprenden a trabajar en colectivo, en unidad, fortaleciendo la cooperación, disfrutando hacer acciones conjuntamente para el bienestar de todas y todos.





Referencias Bibliográficas

- Guía para una alimentación nutritiva y saludable del escolar, MINED 2014.
- Manual Técnico para huertos escolares, MINED 2018.
- Guía metodológica para el establecimiento de huertos escolares, MINED 2014.
- Guía para el funcionamiento de huertos escolares, MINED 2017.
- Normas para ejecutar el componente de alimentación escolar, MINED 2014.
- Guía para el Funcionamiento del comité de alimentación escolar, MINED 2014.
- Censo Forestal Escolar. Folleto. Ministerio de Educación, (2017).
- Plan Verano. Folleto. Ministerio de Educación.
- Guía de Seguridad Escolar, MINED 2013.

Agradecimiento y colaboración

- CONSEJERIA DE COMUNIDADES EDUCATIVAS - CCE
- DIRECCION GENERAL DE INFRAESTRUCTURA ESCOLAR – DGIE
Identificación y Normativa de Edificios Escolares.
- PROGRAMA INTEGRAL DE NUTRICION ESCOLAR – PINE
- UNIDAD DE GESTION AMBIENTAL – UGA
- UNIDAD TECNICA DE ENLACES PARA DESASTRES - UTED



Gobierno de Reconciliación
y Unidad Nacional
El Pueblo, Presidente!

En
Victorias
Educativas

